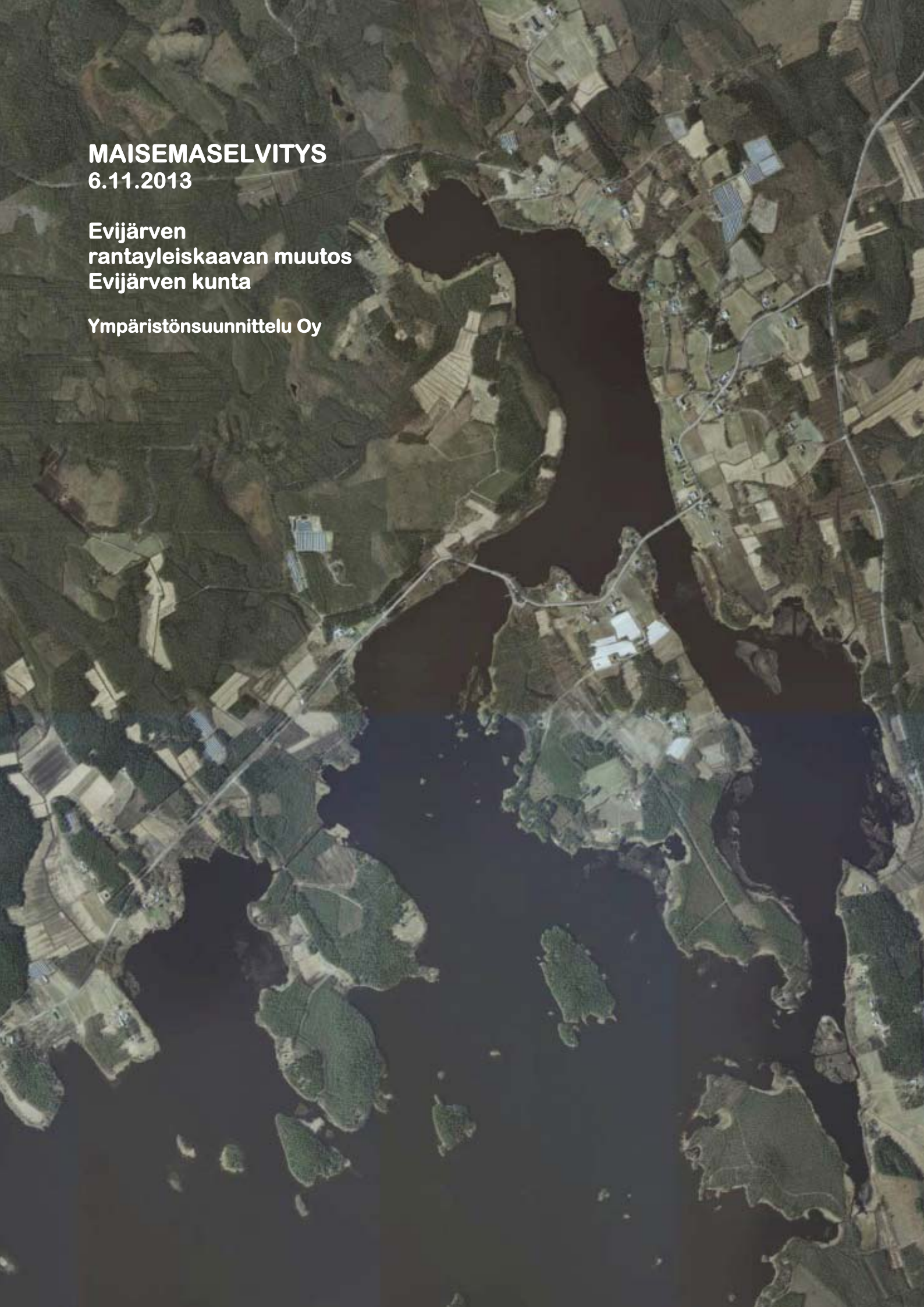


MAISEMASELVITYS

6.11.2013

Evijärven
rantayleiskaavan muutos
Evijärven kunta

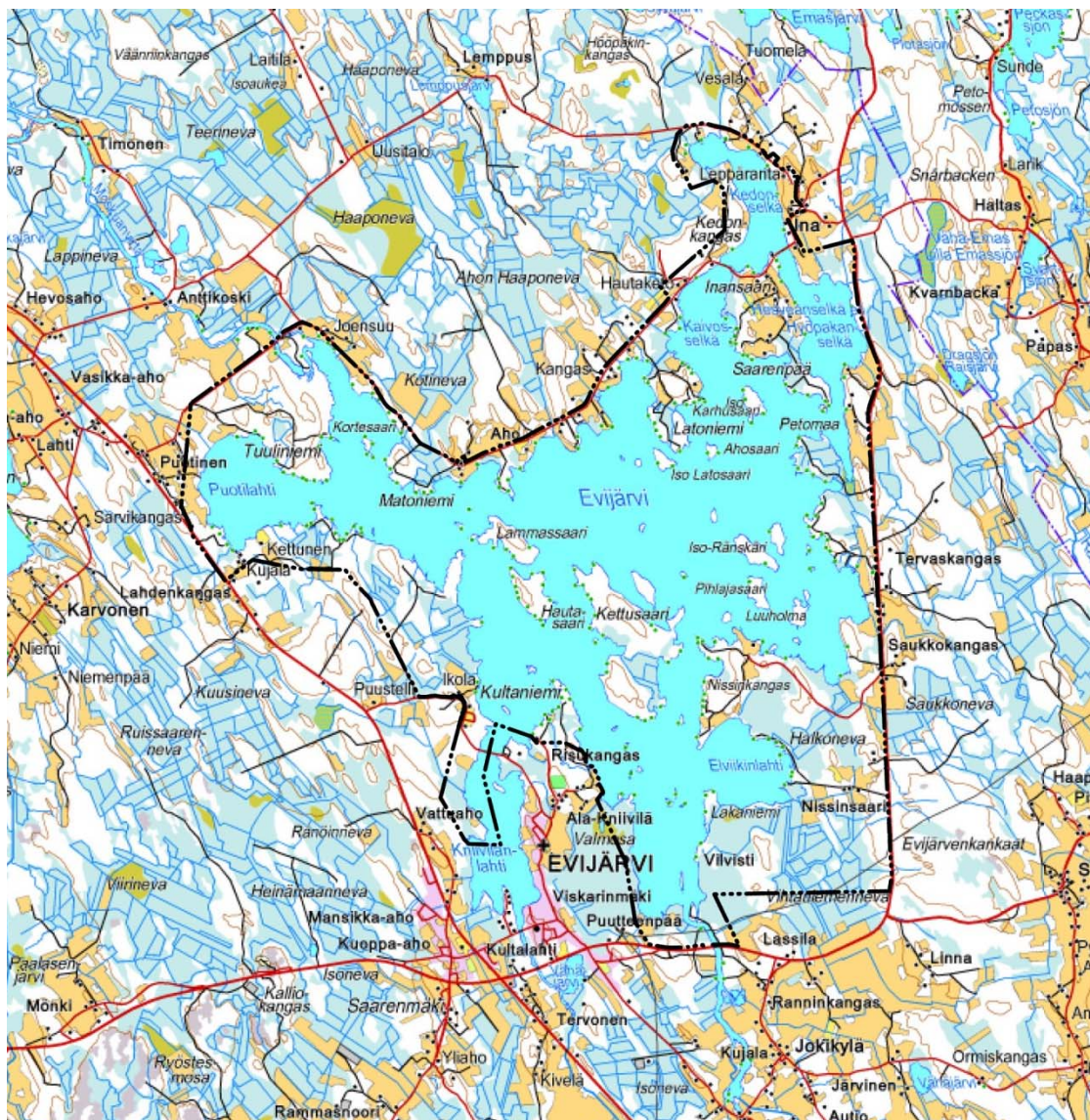
Ympäristösuunnittelu Oy



0 Tiivistelmä (Maisemarakenne)

Evijärven rantamaasto on loivasti kumpuilevaa ja pienipiirteistä. Painanteissa maa on monin paikoin soistunut. Järven mataluudesta johtuen saaria on syntynyt paljon ja rantavedet ovat monin paikoin kaisloittuneet. Evijärvi kuuluu Ähtävänjoen vesistöön.

Evijärven kalaiset vedet ja hallankestävät rantapelot ovat luoneet hyvät edellytykset asutuksen kehittymiselle. Järven pohjoisosan kulttuurimaisemassa on edelleen jäljellä vanhat rantaan laskevat peltoaukeat, joiden yläosassa sijaitsevat vanhat tilakeskukset ja kylätie. Rantapeltojen yli aukeaa pitkiä vesistönäkymiä. Inankylän vanha Isokylän talokeskittymä erottuu maisemasta vielä hyvin. Rannantien ympäristö ja Inankylä ovat kokonaisuutena maisemallisesti arvokkaita ja niiden arvokkaimmat osat tulisi säilyttää.



Kuva 1. Evijärven rantayleiskaava-alue, jolle maisemaselvitys tehdään, on rajattu mustalla.

SISÄLLYS

0	Tiivistelmä (Maisemarakenne).....	2
1	Evijärvi Etelä-Pohjanmaan maisemassa	4
2	Historia.....	4
3	Kaavatilanne.....	6
4	Kyläkuva	7
4.1	INANKYLÄ JA INANSAARI.....	7
4.2	JOUTSEN - AHO - PELTONIEMI	10
4.3	JOENSUUNTIEN YMPÄRISTÖ.....	12
5	Lähteet	14

LIITTEET - Maisemaselvityskartat

MAISEMASELVITYKSEN TEKIJÄ
Ympäristösuunnittelu Oy Pirkanmaa
Itsenäisyydenkatu 11
33500 Tampere
Sini Suontausta, Arkkitehti SAFA



1 Evijärvi Etelä-Pohjanmaan maisemassa

Evijärvi sijaitsee Etelä-Pohjanmaan Järviseudulla. Evijärvi osa Ähtävänjoen vesistöä ja sijaitsee joen keskijuoksulla vesistön keskusjärven Lappajärven alapuolella. Lappajärvestä vesi virtaa Välijoen kautta Evijärveen, josta se laskee Moskuavirran kautta Ähtävänjokeen. Järvi on pinta-alaltaan 28 km² ja sen suurin syvyys on 3,5 metriä ja keskisyvyys 1,7 metriä. Monin paikoin matalat rannat ovat ruohottuneet ja osin soistuneet.

Evijärven rannat ovat pienipiirteistä ja kumpuilevaa maastoa, jossa korkeimmat mäet nousevat noin 15 metriä järven pintaa korkeammalle. Kumpujen väliset painanteissa ovat monin paikoin soistuneet.

Evijärven rannalle sijoittuu kirkonkylän lisäksi Inan kylä sekä monta pienempää muutaman talon asutuskeskittymää. Pysyvä asutus on levittäytynyt melko tasaisesti järveä kiertävien teiden varsille ja vapaa-ajan asunnot järven ja saarien rantaviivaan. Maatalouskulttuurin jäljet näkyvät edelleen voimakkaasti Evijärven maisemassa. Järven ranta-alueiden kulttuurihistorialliset tunnuspiirteet ovat avoimet rantapellot ja niiden keskellä mäen kumpareella sijaitsevat vanhat maatilakeskukset. Uuden aikakerrostuman maisemaan luo Evijärven rannoille ja saariin sijoittuvat eri-ikäiset vapaa-ajanasunnot.

2 Historia

Evijärvelle muodostui pysyvää asutusta jo 1400-luvulla, ja 1540-1550-luvulla alueella oli jo vahvaa ruotsalais- ja savolaisasutusta. Ensimmäiset talot sijoittuivat Ähtävänjoen vesistön vanhan kulkureitin varteen, järvi- ja jokikalastuksen kannalta edullisille paikoille.

Vuonna 1548 asiakirjoissa mainitaan 13 taloa: Norr-Ena, Söder-Ena, Kniivilä, Pesonen, Kultalahti, Särkijärvi, Lassila, Kirsilä, Åby, Honkiniemi, Kerttu-Kurvi, Kautiainen ja kaksi Lassilaa. Talot sijaitsivat Inankylässä, Särkijärvellä, Evijärven länsi- ja etelärantojen läheisyydessä, Haapajärvellä ja Evijärven kylässä. 1500-luvun lopulla ja 1600-luvulla alueelle syntyi muutamia uusia taloja.

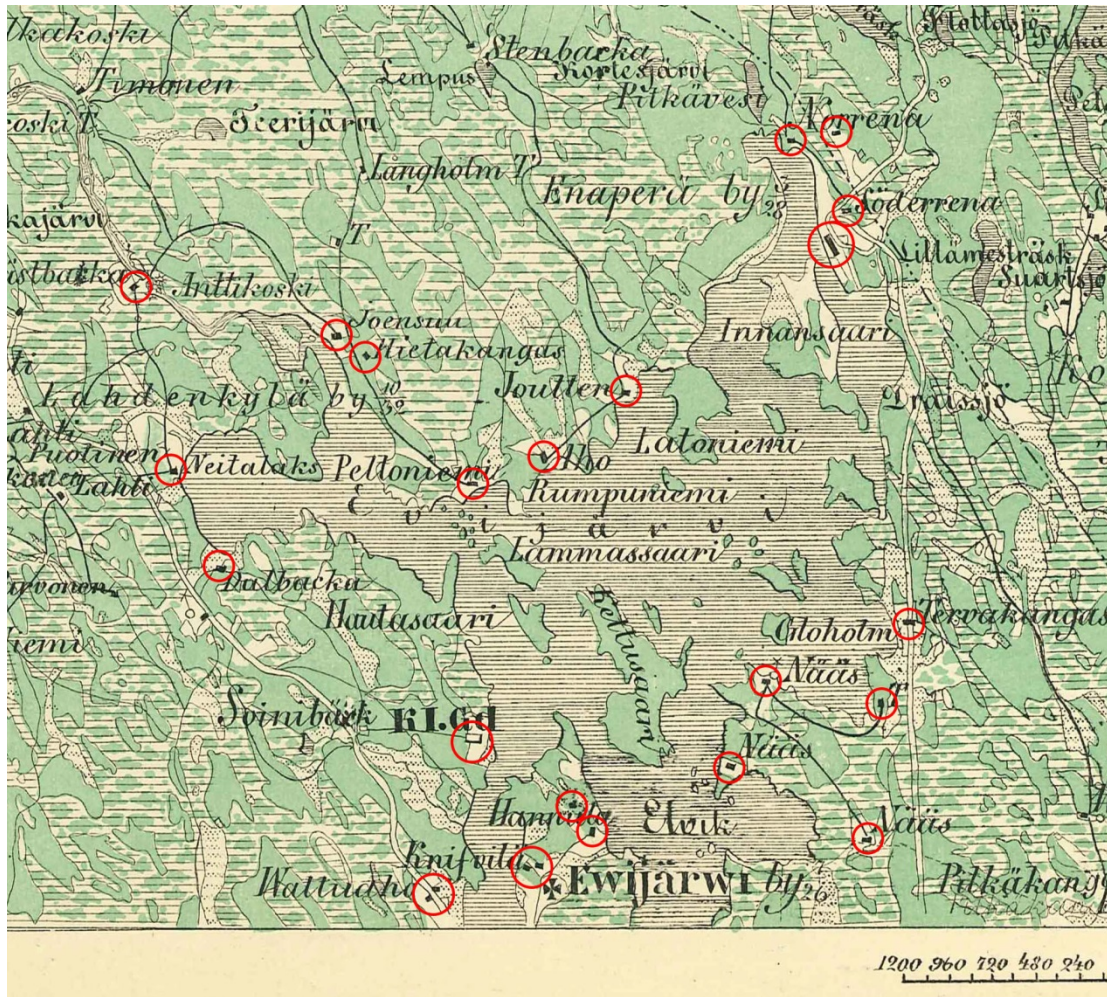
Vielä 1700-luvulla kantatalot pysyivät jakamattomina huolimatta isojaosta. Odelmanin vuonna 1763 laatimassa kartassa näkyy Evijärven ja Ähtävänjoen rannoilla yhteensä 21 taloa ja Kniivilään on merkitty vuonna 1759 valmistunut kirkko. Evijärven pohjoisosan tiloja ovat silloin jo olleet Puotinen, Joensuu, Peltoniemi, Aho, Joutsen ja Inan neljän taloa.



Kuva 2. Ote Odelmanin kartasta vuodelta 1763. Punaisella on merkitty talojen ja kirkon paikat.

Asutus laajentui 1700-luvun lopulla ja 1800-luvun jälkipuoliskolla. Varsinkin Evijärven eteläosaan on muodostunut useampi uusi talo. Järven pohjoisrannalle on syntynyt Hietakangas, Moskuanvirran varrelle Anttikoski ja Puotilahteen Dalbacka. Vuoden 1763 kartassa olevat talot näkyvät muuten vuoden 1856 kartassa, muuta Puotilahden pohjoisrannalta on hävinnyt yksi talo.

Innsaareen ensimmäinen loma-asunto on rakentunut jo 1920-luvulla. Vilkkain loma-asutuksen rakentamiskausi sijoittui sotien jälkeisille vuosille.



Kuva 3. Ote KalMBERGIN kartastosta vuodelta 1856. Punaisella on merkitty talojen paikat.

Evijärvellä toimeentulo saatiin karjatalousvaltaisesta maataloudesta ja kalastuksesta, ja 1600-luvun puolivälistä 1800-luvun lopulle myös tervanpoltosta. Välijoessa oli 10-12 jauhomyllyä, ja metsissä kymmeniä tervahautoja.

Evijärven länsirantaa ja Moskuanvirtaa seuraava, Evijärven halki kulkeva Lappajärven ja Pietarsaaren välinen tie oli kuljettavassa kunnossa jo 1600-luvun lopulla. Vuoden 1856 karttaan piirretyt Inankylän tiet ovat lähestulkoon samoilla paikoilla, ainoastaan Kaustisentien (kantatie 63) on rakennettu uudestaan ja linjausta on suoristettu kylän kohdalla 1980 ja 1990-lukujen taitteen perusparannustyön yhteydessä. Inankylältä Vasikka-aholle Innsaaren kautta kulkeva Rannantie siltoineen valmistui vuonna 1932. Jo aikaisemmin 1900-luvun alussa Innsaari oli yhdistetty mantereeseen kivisillalla.

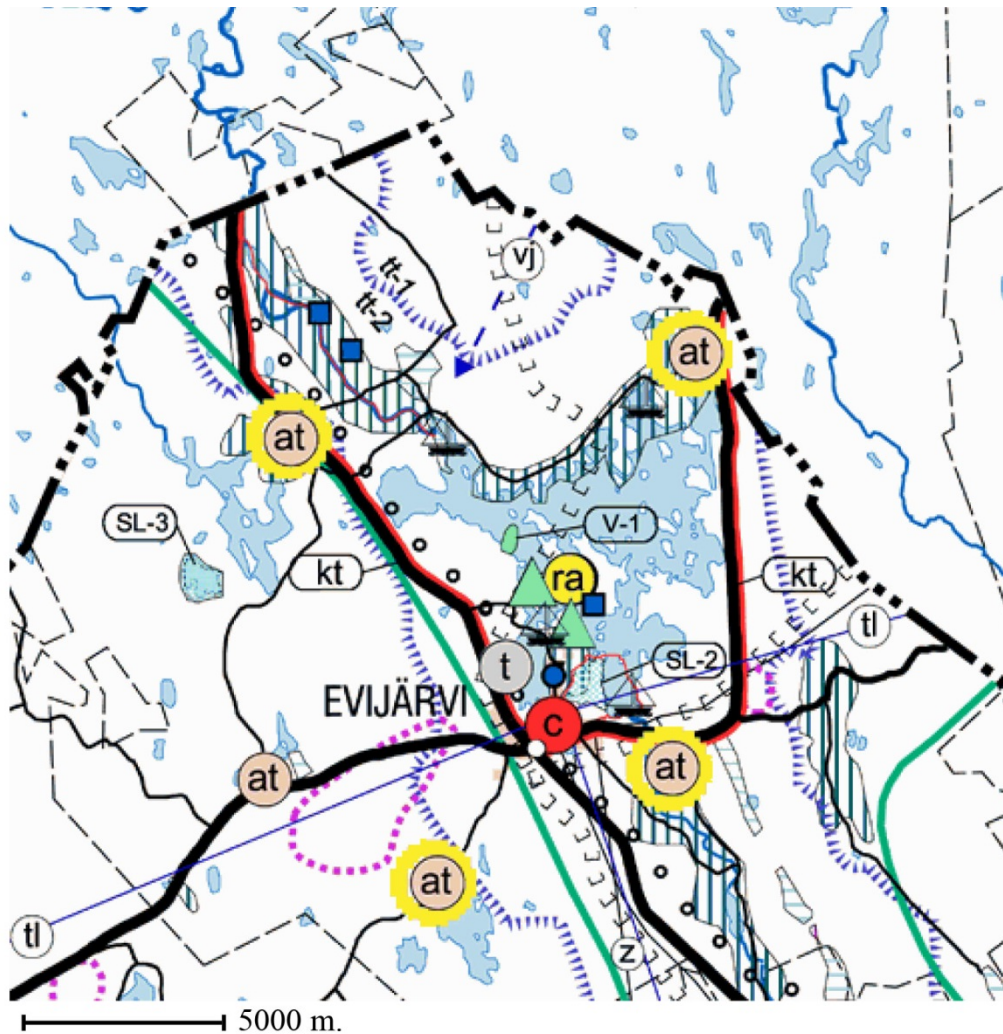
3 Kaavatilanne

Maakuntakaava: Maakunnallisesti arvokkaat maisema-alueet

Evijärven – Kerttuajärven kulttuurimaisema

Evijärven Inankylän ja Vasikka-ahon seutu

Ympäristöministeriö on käynnistänyt valtakunnallisesti arvokkaiden maisema-alueiden päivitys- ja täydennysinventoinnit. Edellinen inventointi tehtiin 1990-luvun alussa. Samassa yhteydessä inventoidaan myös maakunnallisesti arvokkaat maisema-alueet. Raportti maakunnallisesti arvokkaista alueista ja niiden rajauksista valmistuu elokuussa 2013.



Kuva 4. Ote Etelä-Pohjanmaan maakuntakaavasta.

4 Kyläkuva

4.1 INANKYLÄ JA INANSAARI

Inankylässä on ollut asutusta jo ainakin 1500-luvulta ja edelleen vanhojen tilakeskusten ja peltojen muodostama maatalousmaisema on arvokas kokonaisuus. Rannantien noustessa sillalta mäen harjanteelle on siinä ollut ikivanha Isokylä, joka vielä 1950-luvulla oli tiivis yli kymmenen talon ryhmä ulkorakennuksineen. Inankylässä suoritettiin Söderenan jako 1920-luvulla ja Norrenan jako 1952. Varsinkin Norrenan jako muutti kyläkuva suuressi, sillä Isokylän tiivis taloryhmä katosi, kun useat talot muuttivat kylän muihin osiin.

Maatilojen talouskeskuksissa näkyy selvästi rakentamisen ja maaseutuasumisen muutos. Talousrakennuksia on purettu paljon sekä uusia rakennettu tarpeiden mukaan. Jotkin päärakennukset ovat muuttuneet loma-asunnoksi tai vallan autioituneet. Vielä olemassa olevan kylän vanhat päärakennukset ovat pääpiirteissään säilyneet hyvin alkuperäisessä asussaan ja säästyneet suurilta osin tyyliä muuttavilta peruskorjauksilta. Rannantien ja järven välisellä alueella vanhat päärakennukset on korvattu tai niiden viereen on rakennettu uudempia modernimpia asuintaloja: neljä keltatiilistä omakotitaloa ja yksi 2000-luvulla rakennettu puuverhoiltu uusvanha omakotitalo.



Kuva 7. Rannantien ja Sydänmaantien risteyksestä rantaa päin mentäessä avautuu hieno vesistönäkymä Evijärvelle.

Kuvat 8 ja 9. Rannantien ja järven välistä, vanhan Isokylän alueen, nykyistä asutusta.



Inaan valmistui kaksikerroksinen koulurakennus vuonna 1929, mutta 1969 oppilasmäärä väheni niin pieneksi, että se päätettiin lakkauttaa. Koulurakennus on edelleen ryhdikäs maamerkki Rannantien ja Sydänmaantien risteyksessä. Tienlaidan koivut ovat koulun oppilaiden istuttamia. Toinen kyläkuvassa erottuva keskeinen rakennus on vuonna 1952 rannan tuntumaan valmistunut nuorisoseurantalo, joka on rakennettu Suomen Nuorisoliiton tyyppiirustusten mukaan.



Kuva 10 ja 11. Rannantien ja Sydänmaantien risteyksen vanha koulu vuonna 2013 ja 1930-luvulla.



Kuva 12. Nuorisoseurantalo.



Kuva 13. Kevarin tila.



Kuva 14. Koivukankaan tilan päärakennus.



Kuva 15. Järvi pilkahtelee Sydänmaantieltä

Inankylään saumattomasti kuuluu Inansaari, jossa on kylän alku ajoista asti sijainnut kyläläisten peltoja ja laidunmaita. Aluksi karja ja viljalyhteet jouduttiin kuljettamaan saareen "konipaatilla" ja veneillä kunnes kivisilta valmistui vuonna 1905. Sillan johdosta myös pysyvä asutus levittäytyi saareen. Nykyisin Inansaari yhdistyy mantereisiin kahdella autotiesillalla, joilta aukeaa Inankylän rantamaisema ja pitkiä näkymiä Evijärvelle. Inansaareen vanhat peltoalueet ovat edelleen viljelyskäytössä ja saaren tilakeskukset olemassa. Vapaa-ajan asutusta on muodostunut saaren etelä- ja länsirannoille. Saaren hienoimmista vesistönäkymistä pääsee nauttimaan Inansaarentien ja Mustalahdentien risteyksestä ja toisen sillan kupeen levähdyspaikalta. Muuten saarelta ei juurikaan aukea vesistönäkymiä tiheään rantapuuston takia.



Kuva 16. Inansaaren asutusta Inankylään johtavalta sillalta nähtynä.



Kuva 17. Näkymä Inansaaresta koilliseen.



Kuva 18. Näkymä Inansaaren levähdyspaikalta.

Hautaketo-tilan kohdalla Rannantie ja Evijärven välinen rantakaistale kapenee ja kasvillisuudessa on aukko. Tästä kohdasta avautuu laaja näkymä Kaivosselälle ja Inansaaren metsäiselle länsirannalle.



Kuva 19. Tienäkymä Hautaketo-tilan kohdalta.

4.2 JOUTSEN - AHO - PELTONIEMI

Rannantien varrella on kolme tilaa, Joutsen, Aho ja Peltoniemi, jotka esiintyvät jo Odelmanin vuoden 1763 kartassa. Mäkihahon-tilasta näkyy merkintöjä vuoden 1856 kartassa. Tilakokonaisuudet muodostuvat pienistä metsäisistä mäistä, joita ympäröivät rantaan laskevat pellot. Tilojen rakennukset sijoittuvat etelärinteiden yläosaan, mistä aukeaa peltoaukeiden yli laajat maisemat järvelle. Vanhat tilakokonaisuudet ovat hyvin havaittavissa ja peltoalueet ovat vielä suurilta osin viljelykäytössä.

Rannantie puikkelehtii vanhojen tilojen vieritse välillä kulkien keskellä peltoaukeaa ja välillä sukeltaen metsikköön. Tielinja noudattaa Joutsenen ja Ahon tilojen sekä Peltoniemen ja Joensuun tilojen välillä samaa linjaa kuin vuoden 1856 kartassa. Muuten tie on valmistunut vuonna 1932, kun Rannantien rakennustyöt saatiin päätökseen. Peltoniemen tilakeskuksen kohdalla on tien päätteellä hieno vanha aittarakennus.



Kuva 20. Joutsenen tilan metsäinen mälikumpu lounaasta.



Kuva 21. Tienäkymä Mäkiaholta Joutsenen lahteen.



Kuva 22. Mäkiaho.



Kuva 23. Tienäkymä Ahonlahteen.



Kuva 24. Peltoniemen vanha koulurakennus.



Kuva 25. Peltoniemen tilan päärakennus ja riihi.



Kuva 26. Peltoniemen tilan peltoaukeaa.

4.3 JOENSUUNTIE YMPÄRISTÖ

Joensuun ja Puotisen tilat on merkitty Odelmanin vuoden 1763 karttaan. Joensuun tilan rakennuskanta on varsin nuorta ja tiemaisemaa hallitsevat suuret nykyaikaiset maatalousrakennukset. Rannantien ja Joensuunkujan risteyksessä sijaitseva vanha aittarakennus on talokeskittymän vanhimpia rakennuksia ja siinä on ollut portti, jonka kautta vanha kylätie on aikoinaan kulkenut. Rannantieltä aukeaa rantapeltojen yli pitkiä vesistönäkymiä Joensuun tilan molemmin puolin.

Puotisen, Kärpän ja Halmeen tilojen ympärille on muodostunut suuri yhtenäinen peltoaukea, jota halkoo Joensuuntie. Rannat ovat kuitenkin niin puustoiset, ettei vesistönäkymiä pääse syntymään. Kärpän päärakennus luo hienon päätteen peltoja halkovalle tielle.



Kuva 27. Tienäkymä Joensuun tilan edustalta.



Kuva 28. Tienäkymä Joensuun tilan länsipuolelta.

Ensimmäisille alueen asukkaille Moskuanvirta on ollut tärkeä kulkuväylä, sillä sitä pitkin on ollut yhteys Itämerelle saakka. Nykyisin joen yläjuoksulla on patorakennelma, jolla säännöstellään Evijärven vedenkorkeutta ja virtaamaa Ähtävänjokeen.



Kuvat 29 ja 30. Moskuanvirtaa ja sen patorakennelma.

5 Lähteet

Heikki Rantatupa historialliset kartat portaali
www.vanhatkartat.fi

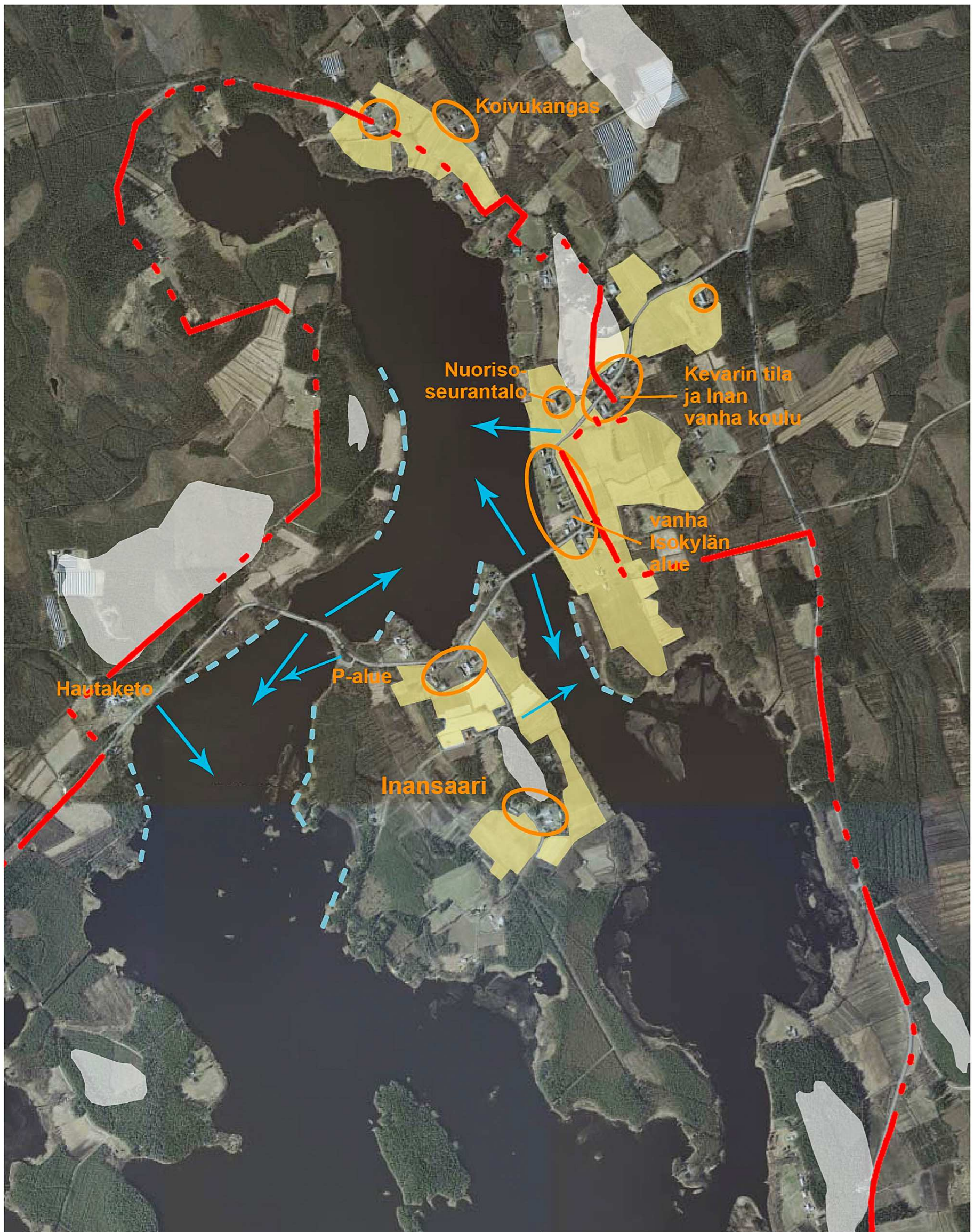
Valtakunnalliset merkittävät rakennetut kulttuuriympäristöt, RKY, Museovirasto
www.rky.fi

Ympäristöystävällinen järwiseutu – kalvosarja, Länsi-Suomen ympäristökeskus, 2003
<http://www.lappajarvi.fi/ymparistoystavallinenjarwiseutu/>

Järwiseudun historia 1-3

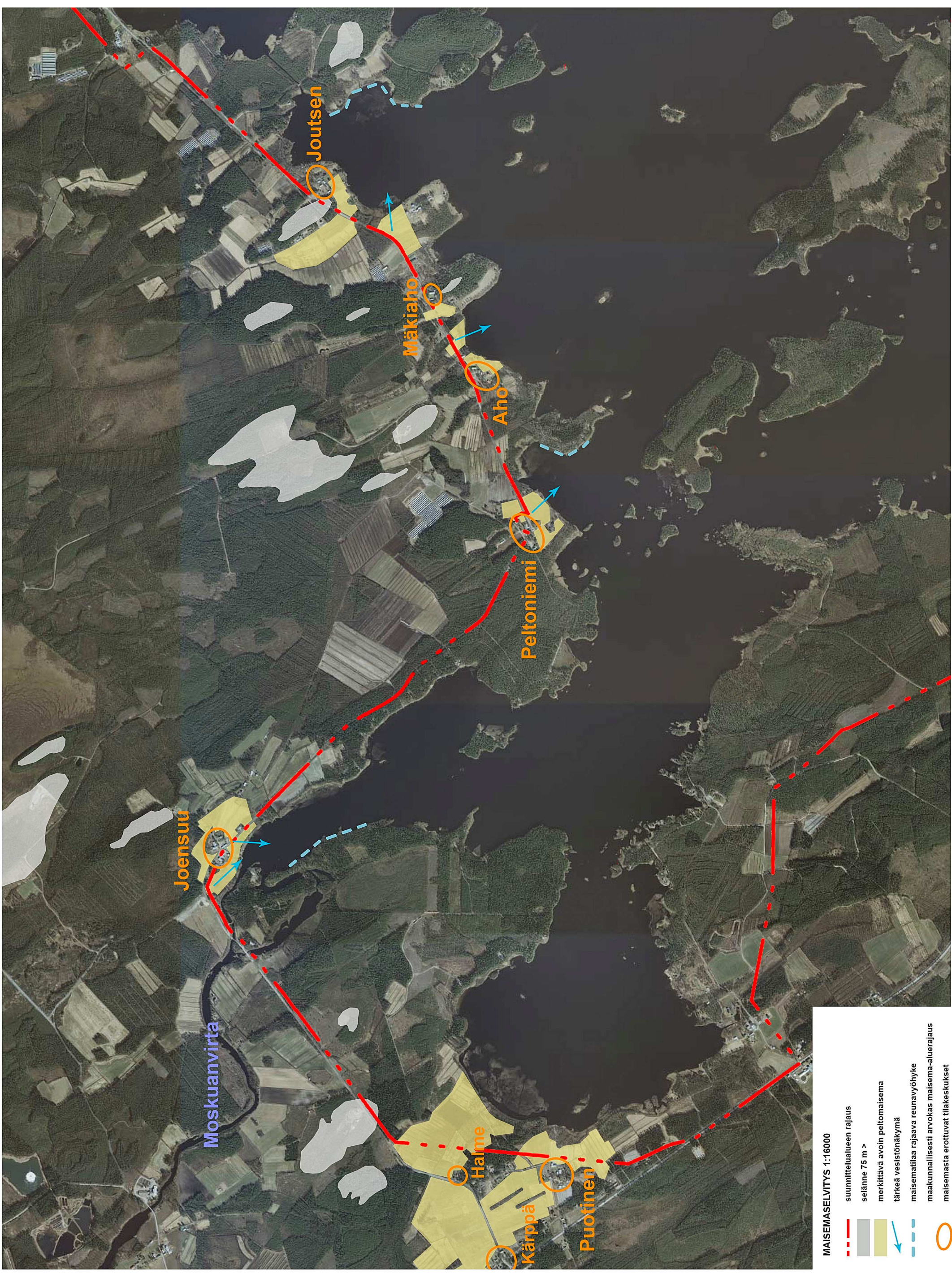
Ina – Kylä maakuntien rajalla, Kirja Evijärven Inankylästä, Inan Kyläseura ry, 2005

Evijärven kunnan kulttuurihistoriallisesti merkittävät rakennukset ja rakennelmat. Eija-Liisa Kangas, Painamaton inventointi. Evijärven kunta 1998.



MAISEMASELVITYS 1:16000

- suunnittelualan raja
- selänne 75 m >
- merkittävä avoin peltomaisema
- tärkeä vesistönäkymä
- maisematilaa rajaava reunavyöhyke
- maakunnallisesti arvokas maisema-alue
- maisemasta erottuvat tilakeskukset



MAISEMASELVITYS 1:16000

- - - suunnittelualueen rajaus
- selänne 75 m >
- merkittävä avoin peltomaisema
- tärkeä vesistö näkymä
- - - maisematilaa rajaava reunavyöhyke
- maakunnallisesti arvokas maisema-alue
- maisemasta erottuvat tilakeskukset